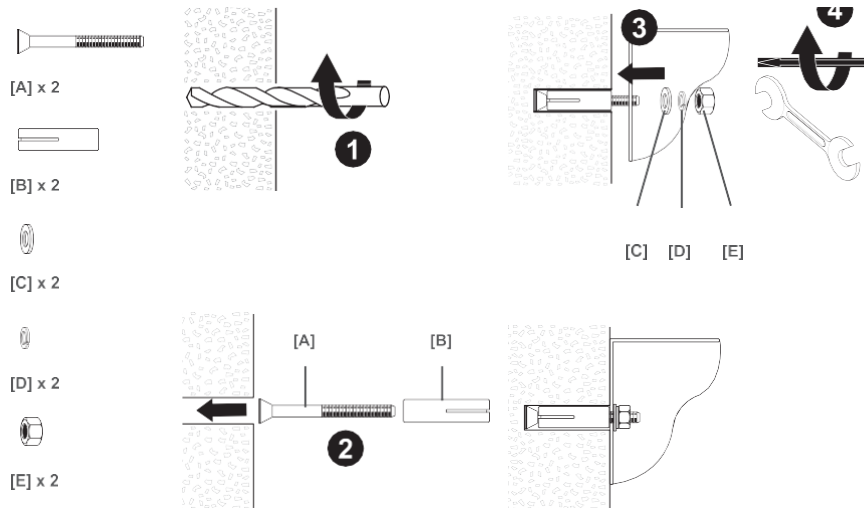


RÖGZÍTÉSI MÓD

Rögzítse a széfet olyan helyre, ahol megfelelően tudja rögzíteni.

- A megfelelő helyen fúrjon furatokat a rögzítő csavaroknak (vagy szorítócsavaroknak).
- A csavarokkal (vagy szorítócsavarokkal) rögzítse a széftestet a falhoz.
- Ellenőrizze, hogy a tok megfelelően van-e felszerelve, és húzza meg az összes csavart.

- ❗ **VIGYÁZAT:** Használjon csavart, ha van betonfal. Használja a szorítócsavart, ha van egy fa falfelület.



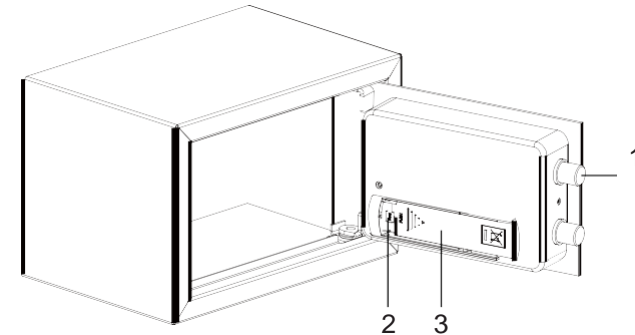
❗ **Kérjük, ne tartson a széfben vészkulcsokat!**

Kedves vásárló:

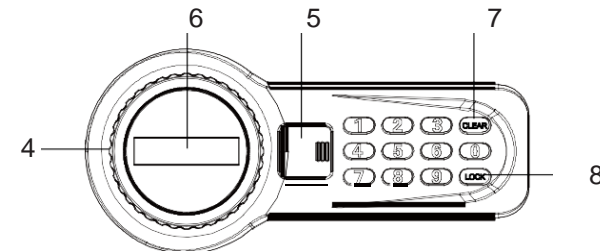
Köszönjük, hogy Ön is az Artemisz® termékeinket választotta! Fontos lépést tett a vagyónának védelmében. Minden széfünket professzionálisan készítettük és úgy terveztük, hogy biztonságot nyújtson. Kérjük, szánjon időt arra, hogy elolvassa és megismerje az új széf megfelelő működési eljárásait, amelyeket a következő oldalakon tehet meg.

Még egyszer köszönjük, hogy termékünket választotta!

A széf vázlatos rajza



Az irányítópanel vázlatos rajza



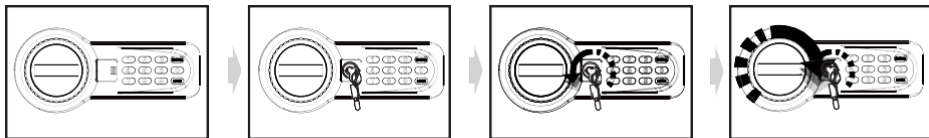
- | | |
|----------------|--------------------|
| 1. Retesz | 5. Vész záró fedél |
| 2. Reszet gomb | 6. LCD kijelző |
| 3. Elem tartó | 7. törlés gomb |
| 4. Tekerő gomb | 8. zár gomb |



1.

A SZÉF ELSŐ NYITÁSA

A széf első nyításakor a vészkulcsot használja, Távolítsa el a zár fedelét és helyezze be a vészkulcsot és forgassa el az óramutató járásával ellenkező irányban.



❗ **VIGYÁZAT:** fejezze be a műveletet, húzza ki a vészkulcsot és tartsa biztonságos helyen.

2.

AZ ELEMÉK BEHELYEZÉSE

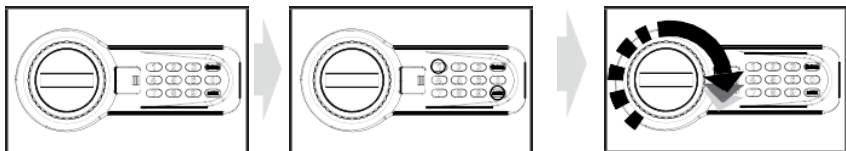
- Nyissa ki az ajtót.
- Helyezzen be 4 X AA elemet az elemtartóba.
Normál körülmények között, ha a képernyő a „L-BAT” feliratot mutatja akónyitáskor, azt jelenti, hogy a új elemeket kell behelyeznie.

❗ **VIGYÁZAT:** Cserélje ki az 4 új elemet úgy, hogy a „+” és „-” jeleket figyelembe veszi. Az elemek cseréje után vissza kell állítania a felhasználói kódot.

AZ AJTÓ NYITÁSA DIGITÁLIS KÓDDAL

Írja be a felhasználói kódot „1234” vagy a mester kódot „19980818”, majd nyomja meg a „LOCK” gombot, 2 csappanást fog hallani és a képernyőn megjelenik az „OPEN”

- Forgassa el a gombot az óramutató járásával megegyezően, ebben az esetben az ajtó nyitva van.



AUTOMATIKUS ZÁR

3 rossz próbálkozás aktiválja a zárat és a riasztó 20 másodpercig riasztani fog.3
❗ **VIGYÁZAT:** A billentyűzet letiltásra kerül a sípolás közben. A sípolást csak akkor szüntetheti meg, ha a széfet vészkulccsal nyitja ki, és eltávolítja az akkumulátort.

3. A FELHASZNÁLÓI KÓD BEÁLLÍTÁSA

A képernyőn az „-Into-” felirat jelenik meg, majd az új felhasználói kód újra megjelenik, a visszaállítás el lett fogadva.

Nyitott ajtónál nyomja meg a RESET gombot egyszer. A képernyőn „-----”, látszik

- Írja be az új kódot (3-8 számjegy), és nyomja meg a „LOCK” gombot a megerősítéshez.
- Az új felhasználói kód beállításakor az utolsó szám törléséhez nyomja meg a „CLEAR” gombot.
- Ha a beállítás még nem fejeződött be, és 10 másodpercen belül nem hajt végre műveletet, akkor a beállítási mód kilép, és az új kódot a széf nem fogadja el.

A MESTER KÓD BEÁLLÍTÁSA

- Nyissa ki az ajtót.
- Nyomja meg kétszer a „0” gombot, majd nyomja meg egyszer a reset gombot. A képernyőn megjelenik a „-----”.
- Nyomja meg az új 3-8 számjegyű kódját, majd a megerősítéshez nyomja meg a „LOCK” gombot, a képernyőn megjelenik a „-Into-” jelzés, amely jelzi az új kód elfogadását és tárolását.
- Az új felhasználói kód beállításakor az utolsó szám törléséhez nyomja meg a „CLEAR” gombot.
- Ha a beállítás még nem fejeződött be, és a széf 10 másodpercen belül nem hajt végre műveletet, akkor a beállítási mód kilép és az új kódot nem fogadja el.